

Davant de la situació actual aquest document pretén fixar les línies comunes i generals de com es desenvoluparan les nostres activitats del lleure aquest estiu en el context d'excepcionalitat derivat de la pandèmia de la covid19.

Caldrà adaptar-nos a les noves circumstàncies, ser flexibles i imaginatius alhora de dissenyar aquestes "noves" activitats que no han de perdre l'essència de l'educació en el lleure .

En aquest sentit, doncs, establim uns criteris imprescindibles de seguretat i protecció, aplicant la normativa emesa pel departament de joventut.

### **DIMENSIÓ PEDAGÒGICA**

S'incorporarà en el disseny educatiu de les activitats (programació) l'experiència de la covid19, incloent un apartat específic amb activitats de sensibilització i/o mecanismes d'adaptació. Caldrà incloure el treball emocional sobre aquesta experiència.

### **ADAPTACIÓ D' ACTIVITATS**

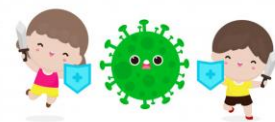
Allò més important per a nosaltres és que els infants i adolescents gaudeixin de les activitats, per això caldrà posar esforç i imaginació perquè les activitats es puguin fer amb bons continguts i qualitat fent-les compatibles en tot moment amb els requeriments sanitaris

Les activitats seran programades tenint en compte aquesta perspectiva: manualitats amb espais que permetin la distància, grans jocs, si cal estar asseguts a les taules mai un enfront de l'altre sinó en diagonal i mantenint distàncies. Farem partícips als infants a l'hora de dissenyar i repensar les activitats pròpies del casal, promovent així la creativitat i imaginació dels infants per l'adaptació dels jocs i dinàmiques.

El protocol d'activitats aprovat pel PROCICAT pren els 2 metres com a la distància que cal mantenir i com a element educatiu i pedagògic a treballar amb els participants per tant, a totes les activitats i accions que es realitzin es recomana mantenir la distància física (tant infants com monitors i monitores). En cap cas aquest distanciament físic ha d'esdevenir un distanciament social i emocional.

Es prioritza que els moments quotidians aquesta distància s'hagi de garantir de manera especial: moment de presentacions del dia, àpats, serveis, moments d'higiene, entre d' altres.

Tothom és conscient de les dificultats d'aplicació del distanciament l'aplicarem amb sentit comú afavorint la prevenció del contagi, però fent prevaldre els drets dels infants i fent especial atenció a l'estat emocional.



Les activitats hauran d'evitar sobretot que s'apropin els caps i la part superior del tors.

En les situacions en que algun monitor/a hagi d'apropar-se a un infant o adolescent (per curar una ferida, donar de menjar, o qualsevol situació que ho requereixi), es farà ús de mascareta.

S'inclouran cartells físics penjats per les diferents parts de la instal·lació que recordin la necessitat de mantenir les distàncies de seguretat (incloent imatges, infografies, i dibuixos).

Intentarem realitzar el màxim d'activitats sempre que sigui possible a l'aire lliure.

Si és possible i hi ha algun espai a l'ombra al casal no massa lluny dels espais interiors, es trauran algunes taules i cadires (per exemple, sota un porxo) per realitzar aquests tallers també a l'aire lliure.

Algunes de les activitats orientatives que es poden realitzar són les següents:

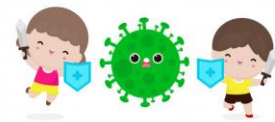
- Jocs tradicionals a l'aire lliure.
- Jocs amb pilotes i complements.
- Activitats de natura.
- Jocs d'aigua al casal.
- Esports i activitats sense contacte físic ni proximitat del tronc superior del cos i les cares.
- Dansa, música, teatre, ioga i altres arts escèniques.
- Tallers de plàstica.
- Racons de joc individual, joguines, contes, dibuixos, puzles, etc.
- Dinàmiques de grup i activitats de Centre d'Interès

### **QUINS REQUISITS S'HAURAN DE COMPLIR PER PODER PARTICIPAR AL CASAL**

Es preveu que les activitats de lleure participades per infants i adolescents i personal dirigent del mateix territori podran començar **en la fase 3**. Prevista pel 15 de juny. Aquest aspecte podria variar en un futur.

Només podran participar alumnes de territoris que ja es trobin també en fase 3, per tant haurem de tenir dades del lloc de procedència dels participants en els llistats de participació. S'haurà de tenir en compte la ubicació de la instal·lació on es realitza l'activitat.

## Protocol de prevenció i higiene i guia d'actuació davant la COVID-19



S'haurà de signar per part de la mare/pare o tutors legals una declaració responsable que comuniqui l'estat de salut del participant. Igualment, en aquesta declaració s'exigirà a les famílies comunicar diàriament l'estat del participant. Declararan també conèixer el context de pandèmia actual i que tot i que els organitzadors del casal compleixin la normativa el risc de contagi existeix i declina reclamar als organitzadors (empresa i AFA) qualsevol responsabilitat en cas de contagi.

En aquest declaració hi trobarem entre d'altres el següents punts.

- Absència de malaltia i de simptomatologia compatible amb la covid19 (febre, tos, dificultat respiratòria, malestar, diarrea...) o amb qualsevol altre quadre infecció.
- Per a reincorporar-se de nou a l'activitat els infants han d'estar asimptomàtics durant 48 hores en el cas de simptomatologia NO covid19 i 14 dies quan es tracti de simptomatologia compatible.
- No convivents o en contacte estret amb casos positius confirmats o de simptomatologia compatible en els 14 dies anteriors.
- En infants amb patologies prèvies de base caldrà que siguin valorats pels serveis mèdics de manera individual la idoneïtat de participar en determinats tipus d'activitats, donat que són població de major risc davant de la covid19.

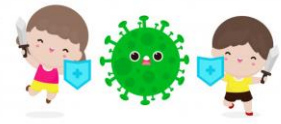
Es facilitarà a les famílies i tutors/es un llistat de comprovació de símptomes que caldrà ser emplenat abans de portar el participant a l'activitat.

A la declaració responsable per a la participació també hi haurà la informació principal sobre les mesures de prevenció i consentiment per a les actuacions necessàries si apareix un cas de simptomatologia compatible amb la covid19.

Donat que la inscripció s'ha fet online, serà necessari que el primer dia de casal és realitzi la signatura del document o es porti imprès i signat i entregar-lo al arribar.

Els infants que vulguin participar al casal han d'estar al dia de les vacunacions i acreditar-ho amb el corresponent carnet de vacunes, que s'haurà fet arribar dies abans als responsables de l'activitat. En el cas d'infants no vacunats o infants amb el calendari pendent d'actualització, caldrà garantir un interval mínim de 15 dies entre la vacunació i l'inici de l'activitat.

**NO ES PODRÀ ACCEPTAR CAP INFANT AL CASAL SENSE AQUESTS REQUISITS.**



## COM ES FORMARAN ELS GRUPS?

La ràtio serà d'un màxim de **10 infants per monitor/a** en tots els grups d'edats.

Els infants participants en cada torn es dividiran en grups de fins a 10 participants anomenats "**grups de convivència**" i cada grup tindrà assignat com a mínim un/a monitor/a. Cada monitor/a es relacionarà sempre amb el seu mateix grup d'infants amb excepció d'aquelles activitats que puguin requerir algun monitor/a especialitzat/da.

Com que l'activitat diària es segmenta en moments amb nombre d'infants diferents (acollida matinal, casal, dinar, ...) s'organitzarà la configuració dels grups de convivència de cada segment (màxim 10 participants per grup) de manera que s'asseguri la traçabilitat.

En cas de participants diferents al matí i a la tarda es permet que un dirigent tingui un grup de convivència assignat al matí i un altre a la tarda.

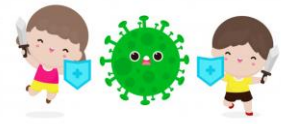
En cas que un infant d'un grup de convivència necessiti atenció especial per accident o emergència que obligui a absentar-se al seu dirigent, el dirigent d'un altre grup de convivència es podrà fer càrrec dels 2 grups (el seu i el del dirigent que s'ha hagut d'absentar) només durant el temps mínim imprescindible i usant mascareta.

## QUINS ESPAIS S'UTILITZARAN?

En tots els espais del centre que utilitzarem, es prendrà com a mesura que cada participant disposi de 4 metres quadrats d'espai. Aquesta mesura permetrà calcular l'ocupació màxima de cada espai on es desenvolupin les activitats. Depenent de la mesura dels espais podran ser compartits per diferents grups de convivència, mantenint sempre les distàncies entre els infants de cada grup i entre grups.

Caldrà delimitar clarament les zones de l'activitat: espai de cada grup de convivència, espai d'activitats, espais comuns, espais d'entrada i sortida.

L'ús d'espais quedarà reflectit en una graella funcional, que permeti identificar els diferents grups de convivència i l'espai que utilitzaran durant els diferents moments del dia.



## QUI TROBAREM A L'ACTIVITAT?

El director o directora del casal i l'equip de monitors i monitores

Els equips de monitors i monitores comptaran amb:

- Dossiers de recursos adaptats, jocs, acompanyament emocional, i altres eines.
- Fitxes diàries de programació i avaluació de la marxa del projecte, observació individual i col·lectiva dels infants, valoració de les activitats, materials i organització, entre altres ítems.

Tots ells i elles reben aquesta formació juntament amb la de Riscos Laborals, sobre la implementació de les mesures de protecció individual i col·lectiva a prendre davant de la covid19. Els monitors i monitores de suport a la inclusió també rebran la formació específica en aquest camp.

Un referent de Needsports farà visites per revisar i donar suport a la marxa del casal.

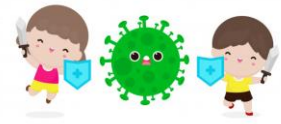
## RESPONSABLE DE SEGURETAT I HIGIENE

Hi haurà un “**Responsable de seguretat i higiene**” a cada casal, aquesta persona responsable serà designat d'entre aquells dirigents que conformin l'equip, sense necessitat d'haver d'incorporar persones diferents.

Hi haurà com a mínim 1 persona responsable de prevenció i higiene per cada activitat

Les seves funcions són:

- Conèixer i vetllar pel compliment de les mesures i protocols que es desenvolupin i fer-ne les adaptacions pertinents per garantir les condicions per ser acomplerts de manera efectiva.
- Garantir la formació i informació en aquesta matèria cap a infants i adolescents, cap a les seves famílies, i cap a la resta de l'equip de dirigents.
- Haurà de disposar del llibre de registre d'implantació del protocol i els elements acreditatius de la seva implantació.
- L'execució del pla de confinament anirà a càrrec del responsable de seguretat i higiene del grup de convivència afectat.
- Serà coneixedor dels protocols de comunicació amb Salut pública i sabrà com estar en contacte amb els estaments relacionats.
- Prèviament a la realització de l'activitat hauran d'haver contactat amb el recurs sanitari bàsic de la zona (majoritàriament CAP).



La persona designada com responsable de seguretat i higiene, així com la resta de l'equip han seguit una formació destinada a aprofundir en les mesures de protecció així com en la detecció de símptomes.

## COM AFECTA LA NORMATIVA AL DIA A DIA DEL CASAL?

### ENTRADES I SORTIDES

En les hores d'inici i final de l'activitat, aquestes accions es faran de forma esglaonada per evitar aglomeracions i sempre mantenint la distància de seguretat i aprofitant els possibles diferents accessos de les instal·lacions, per tant s'organitzaran les entrades i sortides en torns esglaonats o diferents accessos per cada grup de convivència

S'informarà a les famílies, abans d'iniciar el casal, de quin serà el seu horari i lloc d'entrada i recollida.

Les famílies podran accedir al pati però no dins del centre escolar.

Les persones que entreguin i/o recullin els infants i adolescents hauran de guardar també les distàncies fora de les instal·lacions.

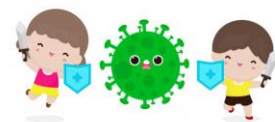
Es disposarà d'un model de "llista de verificació" (a mode de llistat d'assistència). En aquesta llista s'hi anotarà la temperatura del participant que serà comunicada per la família.

Mesures de protecció específiques durant l'estada al casal

- Rentar-nos les mans freqüentment..
- Higienitzar les mans sovint amb gel hidroalcohòlic
- Evitar en la mesura del possible tocar-nos la cara.
- Esternudar i tossir al colze.
- Aprendre quan hem d'utilitzar la mascareta.
- Tenir cura de mantenir les distàncies de seguretat.

### TEMPS DE MIGDIA I SEGURETAT ALIMENTÀRIA

S'establirà un punt de recepció on no calgui contacte físic amb l'empresa de càtering que porta el menjar. Si això no és possible, caldrà que el personal de l'empresa externa que faci el lliurament, ho faci amb ús de mascareta i que els/les dirigents que ho rebin també ho facin amb mascareta.

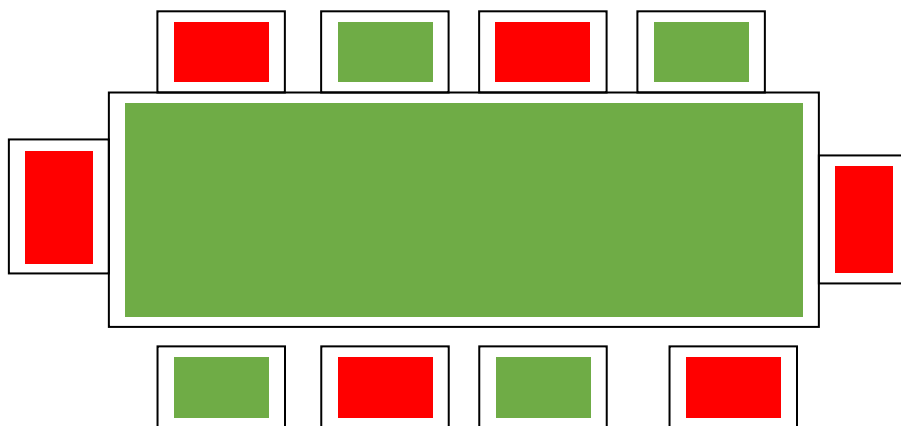


Els infants podran col·laborar alhora de parar la taula, ho faran grups reduïts i mantenint les distàncies i havent vetllat pel correcte rentat de mans.

Un cop assegurats els participants a les taules, respectant les distàncies, els/les dirigents distribuïran les safates. El menjar es servirà sempre safates individuals i no podrà ser compartit entre els infants. Tanmateix no podran compartir l'esmorzar al casal.

S'evitaran els utensilis d'ús compartit. (Gerres, paneres,...) Només els monitors podran servir l'aigua amb les gerres.

Els seients a les taules hauran d'ocupar-se de manera alternada de manera que cap infant tingui el seu espai de davant ocupat. Tal i com mostra la imatge, els seients vermells no es podran ocupar, tampoc els de la punta de les taules.



La distància mínima entre taules serà de mínim 2 metre.

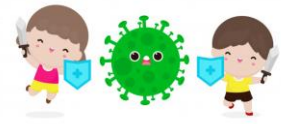
La neteja i desinfecció de les taules s'haurà de fer després de cada ús.

Caldrà ventilar el menjador un mínim de 10 minuts 3 vegades al dia.

### RENTAT I DESINFECCIÓ DE MANS

S'habilitaran diferents punts de rentat de mans per cada grup de manera que es faran rentats de manera sistemàtica amb sabó i paper secant d'un sol ús. S'ensenyarà als infants en la tècnica del rentats de mans efectiu (OMS, 2020).

Hi haurà solució hidroalcohòlica en punts estratègics conjuntament es farà una relació d'identificació dels llocs on es disposa de punts de rentat de mans i solució hidroalcohòlica.



Ha d'existir mínim un punt de rentat de mans per a cada grup de convivència (tot i que pot ser d'ús compartit garantint la distància de seguretat), amb disponibilitat de:

- Aigua
- Sabó amb dosificador.
- Paper assecant d'un sol ús.

Aquests punts de rentat estaran senyalitzats amb cartells per cada grup.

Els grups aniran a rentar-se les mans sempre als mateixos punts senyalitzats per ells. En aquests punts també hi haurà cartells visuals de com rentar-se les mans.

### COM HEM DE TOSSIR I ESTERNUDAR

Explicarem als infants com han de tossir i esternudar amb imatges que tindrem penjades en un mural al casal per tenir-ho present.

### ENS ACOSTUMEM A NO TOCAR-NOS LA CARA

Aquest hàbit és dels més difícils, ja que tots i totes ho fem sense adonar-nos, però insistirem en explicar als nens i nenes la importància de no fer-ho i per què, dissenyarem un joc o petites estratègies per anar recordant als participants que han d'intentar d'evitar-ho.

### ÚS DE GUANTS I MASCARETES

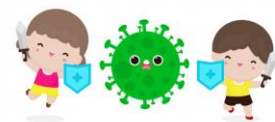
En la realització d'activitats no és obligatori l'ús de mascaretes si es mantenen les distàncies de seguretat.

Per aquells moments en que els dirigents no puguin mantenir la distància i sigui necessari una atenció propera de l'infant caldrà que es dugui la mascareta.

L'ús de mascaretes serà obligatori en els següents casos:

- Si s'utilitza transport públic.
- Els moments en els que no sigui possible ni viable mantenir la distància de seguretat.
- Per a tot el personal distint a l'equip dirigent que entri en contacte amb el casal.
- En el moment de fer cures de farmaciola (obligatori per l'infant i el dirigent).





L'ús de guants serà obligatori en:

- Cures de farmaciola.
- Servei dels àpats.

En el cas dels infants participants si n'haguéssim de fer ús, l'han d'aportar ells/es des de casa, dintre una bosseta preferiblement de paper.

El casal disposarà d'un estoc de mascaretes per si els monitors en necessiten en moments determinats.

### **NETEJA I DESINFECCIÓ DELS ESPAIS I MATERIALS**

Es ventilaran les instal·lacions interiors 3 vegades al dia un mínim, tot i que gairebé sempre tenim els espais interiors oberts de bat a bat per a que corri l'aire. A més a més si es necessari es realitzarà la ventilació dels espais a l'inici i finalització de la jornada.

La neteja i la posterior desinfecció d'espais es realitzarà amb una periodicitat diària.

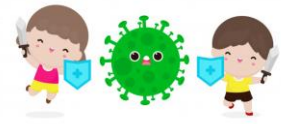
Desinfectarem aquelles superfícies d'ús més comú com les taules, cadires, poms de les portes, les baranes, safates de menjar, fonts d'aigua, armariets de material, safates de material,...

El material emprat en les diferents activitats es recomana que no sigui compartit pels diferents infants si no se'n fa una desinfecció després del seu ús. Es aconsellable demanar que cada participant dugui un estoig amb el seu material bàsic (tisoires, estris per pintar, escriure...) i sigui guardat a l'espai habitual del seu grup de convivència. Per aquest motiu aquest estiu recomanarem que cada alumne porti un petit estoig amb alguns estris propis, així el material a compartir serà menor, reduint el risc.

A cada espai que s'utilitza per a l'activitat (s'entén com a espai, aules, sales, menjador/s,...) es penjarà una graella que permeti anotar i registrar el moment en que s'ha netejat. Ha de quedar registrat que s'ha netejat mínim diàriament.

Els rentamans, inodors i la resta de superfícies del lavabo s'han de desinfectar un mínim de 2 vegades al dia (recomanable 3 vegades). A ser possible deixar sempre els lavabos oberts per tal que es ventilin.

Quedarà registrat quins productes són els emprats per la neteja, aquests hauran de reunir les característiques previstes per a la desinfecció.



Treballarem amb dos tipus de desinfectants:

Desinfecció amb lleixiu:

Treballarem amb una fer una dilució 1:50 del lleixiu habitual que té una concentració al voltant del 5%, barrejant 20 ml de lleixiu en 1 litre d'aigua especialment per a la desinfecció dels lavabos. Aquestes solucions s'han de preparar diàriament i s'han de deixar actuar durant uns minuts per assegurar una desinfecció eficaç.

Per a la resta de superfícies és suficient amb una barreja de 1 part de lleixiu i 99 parts d'aigua.

Per altra banda amb el producte DC Ipa Clean 70, podem fer la desinfecció d'estris, taules, i tot aquell material d'ús compartit.

### **COMPROVACIÓ DE SÍMPTOMES**

El funcionament en grups de convivència permetrà, en cas de detecció d'un infant amb simptomatologia compatible, un ràpid aïllament de les persones de contacte i una traçabilitat en cas de possibles contagis.

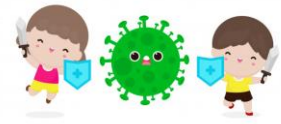
Diàriament caldrà comprovar l'estat de salut d'infants i monitors/es per garantir que poden participar de les activitats de lleure amb seguretat per a ells i per a la resta de persones del seu entorn.

També es farà comprovació diària de símptomes en els monitors/es. A tal efecte, el monitoratge pot fer ús de l'aplicació mòbil STOP COVID 19 CAT.

El resultat de les mesures de temperatura corporal dels infants i adults haurà de quedar degudament registrat o documentat i a disposició de les autoritats competents per al seu control.

### **PLA DE CONFINAMENT**

Es tracta d'una modificació del pla d'emergència del centre escolar, s'ha de garantir que en cas d'evacuació o allunyament per risc, no es podrà fer ús d'espais on no es garanteixi la distància de 2 metres o el seu ús serà el mínim possible fins a poder organitzar el retorn al domicili o a un altre punt de referència de l'activitat de lleure.



Cada activitat haurà de disposar d'un Pla de confinament que consistirà en un document que estableixi el procediment a executar en el cas que calgui produir-se aquest confinament.

Aquest Pla de confinament ha de contenir:

- Mecanisme de comunicació interna quan es produeixi la coneixença d'un cas.
- Mecanisme de comunicació amb les famílies dels afectats.
- Mecanisme de comunicació als responsables sanitaris i oferiment de dades de traçabilitat.
- Identificació de la zona d'espera (abans de l'abandonament de l'activitat).

L'execució d'aquest Pla de confinament anirà a càrrec del responsable de prevenció i higiene del grup de convivència afectat.